



新纪元期货有限公司
NEW ERA FUTURES CO., LTD

每日投资导读

2010年12月15日星期三

目 录

【每日评述】



[期市早八点](#)

【品种聚焦】



[股指期货 套利分析](#)



[有色金属](#)



[天然橡胶](#)



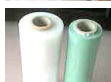
[螺纹钢](#)



[豆类油脂](#)



[棉花白糖](#)



[化工产品](#)

新纪元期货有限公司

研发部

分析师：魏 刚 席卫东

陆士华 陈小林

王成强 高 岩

程艳荣 张 雷

编 辑：李 明

电话：0516-83831107

0516-83831127

0516-83831134

传真：0516-83831107

地址：徐州淮海东路153号

邮编：221005

[【联系我们】](#)



国际要闻

1. 美国参议院程序性投票通过奥巴马减税法案

美国总统巴拉克-奥巴马此前公布的两党减税计划今天通过了国会的第一项投票程序，但一家华尔街大型公司警告称，这项法案对美国政府紧张的财政状况所造成的损害将使任何短期内的经济提振作用都相形失色。在美国国会参议院今天进行的程序性投票中，所有 100 名参议员中已有 62 人投票赞成这项总额 8580 亿美元的法案。这一投票程序目前仍在继续进行中，但该法案已经有效地清除了程序性障碍，将于周二或周三在参议院进行全院投票，预计国会两院很有可能会在本周以前通过这项法案。

（运用减税的财政政策工具将增加民众的可支配收入，有助于增强企业和消费者信心，从而对萧条的美国经济形成提振作用。）

2. 穆迪称若通过减税方案将可能下调美国信用评级

国际信用评级机构穆迪投资者服务公司13日警告，如果奥巴马政府的减税方案获得国会批准，公司有可能下调美国信用评级。穆迪认为，该法案对政府融资的负面影响可能将超过对经济增长的积极影响。减税法案将推高政府债务负担，增加了穆迪在未来两年内将美国评级前景定位负面的可能性。从而意味着未来12到18个月内美国长期主权债务的Aaa 评级很可能会被下调。

（对美国来说，如果失去最高的 Aaa 评级，将会降低美国国债的吸引力，而目前美国国债被认为是全球最安全的投资资产。）

宏观分析师

联系人：魏刚

电话：

0516-83831155

电子邮件：

wg968@sohu.com

国内要闻

3. 一行三会确定明年监管工作重点

昨日央行、银监会、证监会、保监会、外汇局传达了中央经济工作会议精神，并对岁末及明年的重点工作进行了部署。央行：增强调控针对性、灵活性、有效性；银监会：打好融资平台信贷风险防范攻坚战；证监会：积极发展场外市场、债券市场和期货市场；保监会：加强偿付



能力监管 强化保险公司资本约束。

（中央经济工作会议后各部门将推出具体措施，应密切关注中央精神的贯彻措施。）

4. 樊纲：人民币明年有可能升值5%

针对今年央行重启汇率改革以后此轮人民币升值幅度问题，前货币政策委员会委员、经济学家樊纲樊纲在上海某会议上表示，2005年到2008年三年的人民币升值幅度是一个比较好的参照，一年平均下来达5%以上。他认为，在上一轮人民币升值周期也没有大波大动，经济稳定增长，也避免了后面危机来了之后的大跌。国泰君安证券研究所首席经济学家李迅雷告诉《中国经济周刊》：“今年人民币对美元升值幅度将达到3%，明年可能会达到5%，这将会对出口制造业产生明显影响。”

（按照美国的要价，此轮人民币升值的幅度将在20%以上，最后将达到人民币兑美元1：5.5）

股指期货

每日观点：市场反弹趋势仍可能延续

投资策略

中期策略：国内政策调控手段弱于预期，市场维持震荡反弹。

短期策略：尽管短线反弹趋弱，但期指可能延续反弹趋势。

市场综述

期指今日高开后展开窄幅震荡。钢铁股早盘领涨，科技股集体活跃，中国联通继续强势拉升，石化双雄走弱，金融、煤炭等权重股全线走弱。建材、农业板块今日涨幅靠前。

基本面

央行会议强调，要实施稳健的货币政策，按照总体稳健、调节有度、结构优化的要求，把好流动性这个总闸门，把信贷资金更多投向实体经济特别是“三农”和中小企业，保持经济平稳较快发展。

财政部调整2011年进出口关税，稀土出口关税调高。

金融分析师

联系人：席卫东

电话：

025-84787995

电子邮件：

Xwd@163.com

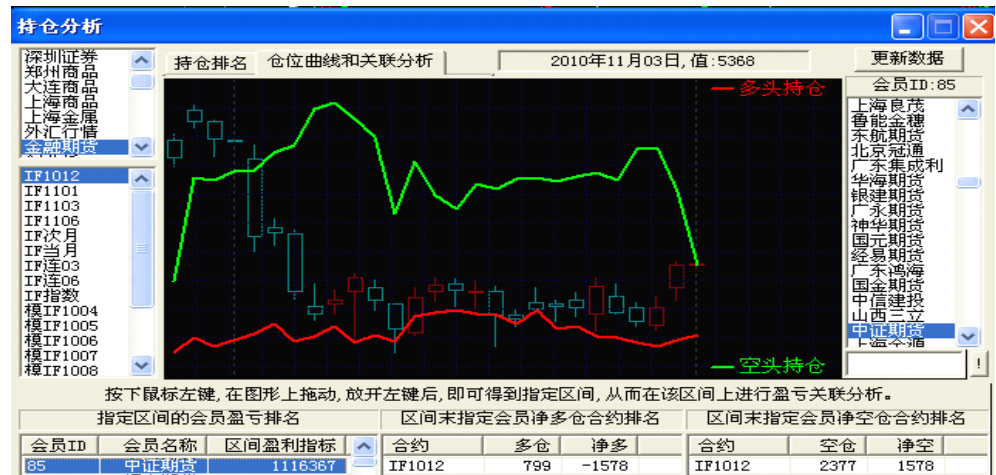


技术分析

点评：期指今日高位窄幅震荡，5分钟主力线开盘后一直维持在0轴之上徘徊，但尾盘出现明显的上涨背离，并且在主力线选择向上运行的同时主力控盘度也有所增加，散户线却全然不觉，依然在0轴一线运行，建议跟随主力继续保持多头操作思路。

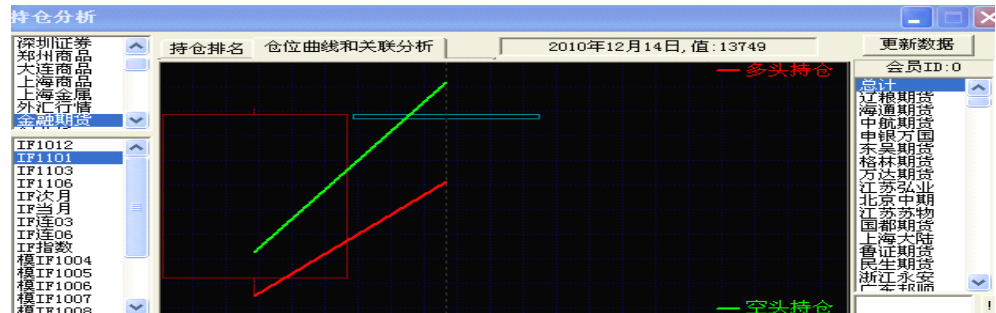


持仓分析



IF1012 大户总计持仓

点评：今日多空继续换月，虽1012空单减持，但主力合约空单开始增加，期指上冲有压力。



IF1101 大户总计持仓



股指期货-套利分析

每日观点：市场回归理性，期指窄幅震荡

投资策略

中期策略 再次提准之后，加息预期暂时缓解，防通胀政策出台也极力减低对市场的冲击，市场恐慌情绪逐步平稳，市场有探底企稳反弹的趋势。

短期策略 大涨之后市场回归理性，仍有反弹空间，多空可以谨慎持有；空单以日内波段操作为主。

基本面

今天上证指数和深证成指均在±0.4%范围内进行波动，市场的成交量和成交额也较上一交易日缩小。今日蓝筹板块表现表现较弱，上证50指数下跌了0.21%。而今日题材个股表现较好，中小板指上涨1.12%。

从资金的流向来看，今日市场各个行业表现不一。农林牧渔板块流入11.6元的资金，金融矿业继续有10.3亿元的资金流入；而金融保险行业资金净流出13.3亿元，今日整个板块均表现不佳。蓝筹股的修正，使的市场行动上动力略显不足，市场有进一步震荡整固的需求，短期内市场难以持续上行。

2011年多项经济目标明确，敲定国内生产总值约增长8%，居民消费价格总水平涨幅控制在约4%。同时，目标还包括城镇新增就业900万人以上，城镇登记失业率控制在4.6%。2011年要一手抓通货膨胀，一手抓经济转型。是机遇和挑战共存的一年。2011经济发展的好坏将直接影响这一个周期的经济运行方向。

市场综述

今日股指期货主力合约 IF1012高开后以窄幅震荡为主，尾盘上涨0.46%，终日运行在60日均线上方。次月合约 IF1101走势略微显弱，高开后一路震荡下降，尾盘收涨0.42。沪深300指数上涨0.26%，收了一个标准的十字星，成交量较昨日缩小，市场逐渐回归理性。

沪深300指数距离上方40日均线和前期下跌趋势线的压力位仍有一定的空间，继续反弹仍有可能；单从市场中多头的实力来说，尚难以一举攻破上方压力，还需要时日积聚力量。政策逐渐明朗之后，市场震荡向上的走势概率较大。

操作上多单要及时注意止盈，可以采用高抛低吸的滚动操作方式；空单以日内短线为主，隔夜单续谨慎。

金融分析师

联系人：张雷

电话：

010-84476325

电子邮件：

zhanglei@neweraqh.com.cn

技术分析

点评：

从5分钟K线图来看，必盈三日线均在0轴之上运行。由于股指以日内波动为主，主力开仓线也有所回落，但从尾盘的表现来看，主力买单的动作加大。次月合约由于向主力合约过度，前升水幅度较高，主力线还在0轴之下运行，但从5分钟主力来看，明日仍有一定的上涨空间。总体上，操作多单谨慎持有，遇压力暂时保护性止盈，高抛低吸滚动操作。空单以日内波段操作为佳。



持仓分析

点评：

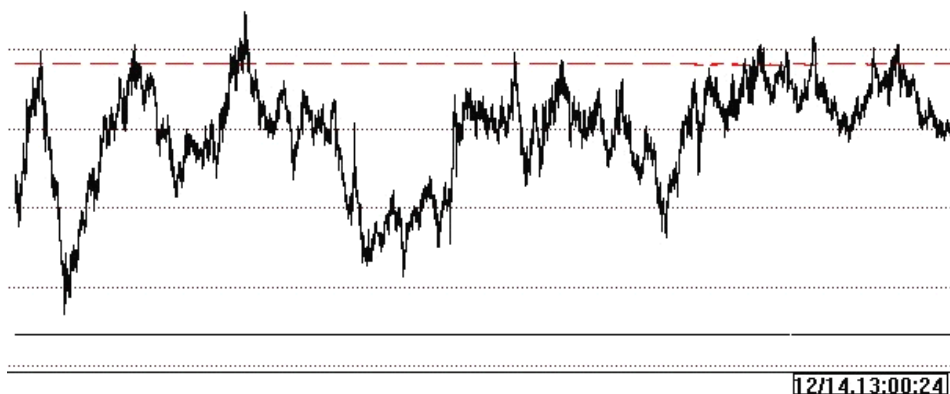
次月合约 IF1101的持仓量今日已经超过当月合约，但成交量还较小。从两合约总持仓变动来看，排名前二十的多方和空方均有一定程度的加仓，相比来看，空头的力量依然较强。期指上行有一定的压力。短期内震荡向上是发展主旋律。

持仓分析						
序号	会员	多仓	增减	会员	空仓	增减
1	华泰长城	2141	-41	国泰君安	3176	-227
2	国泰君安	1109	-560	中证期货	2377	-1639
3	江苏弘业	980	404	海通期货	1637	-83
4	中证期货	799	124	华泰长城	866	-174
5	浙江永安	701	-246	南华期货	556	-171
6	广发期货	679	-155	广发期货	496	-129
7	鲁证期货	502	-112	招商期货	443	-40
8	光大期货	474	-406	东海期货	362	-21
9	海通期货	444	-309	鲁证期货	344	-10
10	申银万国	441	-215	大华期货	317	-9
11	银河期货	420	-368	申银万国	317	-156
12	渤海期货	293	-6	银河期货	279	-142

持仓分析						
序号	会员	多仓	增减	会员	空仓	增减
1	华泰长城	1554	295	中证期货	3896	2205
2	国泰君安	1054	453	国泰君安	2245	400
3	浙江永安	999	43	华泰长城	1138	89
4	海通期货	684	184	中粮期货	785	494
5	鲁证期货	638	325	广发期货	744	396
6	广发期货	633	279	招商期货	577	24
7	中证期货	526	307	上海东证	507	90
8	东海期货	496	75	申银万国	479	175
9	中信建投	490	248	中钢期货	434	95
10	南华期货	458	111	中信建投	343	169
11	安信期货	420	175	银河期货	340	69
12	浙商期货	406	62	海通期货	322	61

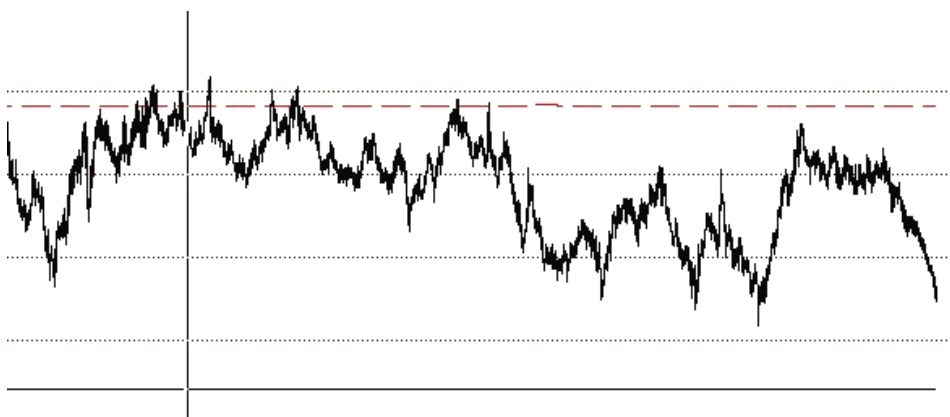


期现套利



点评：

今日期指窄幅震荡，价差虽有拉升，但没有出现较好的入场机会。



每日观点：冲高回落 沪铜面临回调

投资策略

中期策略

伦敦铜受美元走弱的影响短期突破 9200 美元，今日上海市场将面临 70000 一线的压力短期有回调需求，上海市场低位多单可以继续持有，回调可适当加码，多单止盈 67000

短期策略

短期沪铜在 69500—70200 一线有强大压力，伦铜电子盘今日再次突 9200 美元的阻力，建议短期在 69000 之上短期不追多，期价盘中回调可积极寻求低点买进，仓重者盘中寻求高点可适当减仓，建议短期不追高。

市场综述

今日沪铜受伦铜探底大幅回升回升的影响大幅高开，在上冲到69000之上明显跟多力量不足，期价维持高位震荡，主力合约1103合约上午维持在68800—69200的小幅震荡，下午开盘在股市上涨和周边市场走强，特别是橡胶的带动下，期价突破69000一线的压力创出69450的日内新高，主力合约1103合约报收68810元，主力合约1103合约全天上涨130元，全天1103合约成交218286手，成交量小幅萎缩，持仓减少8170手。达到218030手。

基本面

- 1、今日上海铜长江现货报价67300—67600元，现货升帖水为 c100\level。贴水小幅减少。
- 2、今日上海现货库存增加3029吨，总库存为59385吨。
- 3、伦铜持仓继续维持32.27万手的水平，库存不断下降。现货升水从74回落到42美元对伦铜的支撑力度减弱。但今日伦铜已经突破了9100美元的前期新高，后市继续上涨的可能性较大。
- 4、全国人大常委、中国人民银行(PBOC)前副行长吴晓灵周六(12月11日)表示，由于存在吸引资金流入从而引发进一步通胀的风险，中国无法实施加息政策。吴晓灵表示，全球低利率环境令中国人民银行无法实施升息政策。新兴市场国家面临着资本流入的风险，而货币供应过度是中国通货膨胀的重要原因之一。
- 5、国家统计局周一公布数据显示，11月份我国铜产量为44.3万吨，环比增加11%，同比增加4.5%。国家统计局数据显示，今年前11个月我国铜产量达到437.4万吨，较去年同期增加13%。
- 6、海关总署周五称，11月未锻造铜及铜材进口351,597吨，较上月的273,511吨上升28.5%；11月废铜进口40万吨，高于上月的31万吨。海关并称，11月未锻造的铝及铝材进口76,293吨，高于上月的70,729吨；11月进口废铝25万吨，高于上月的19万吨。此外，中国11月未锻轧铝出口73,767吨，高于上月的69,005吨。
- 7、从现货月持仓仍然较高以及大户持仓报告看，外铜市场的逼仓行为还未结束，这为全球铜价再次冲击历史记录提供支持。但在国内货币政策紧缩预期未消、年底资金回笼结算、铜消费淡季等背景下，铜价继续大幅上行的理由并不充分，短期追涨风险较大。
- 8、中国发改委专家：明年中国 GDP 增幅仍有望达10%，今年料达10.2%

金属分析师

联系人：陆士华

电话：051683831134

电子邮件：

506816831@qq.com

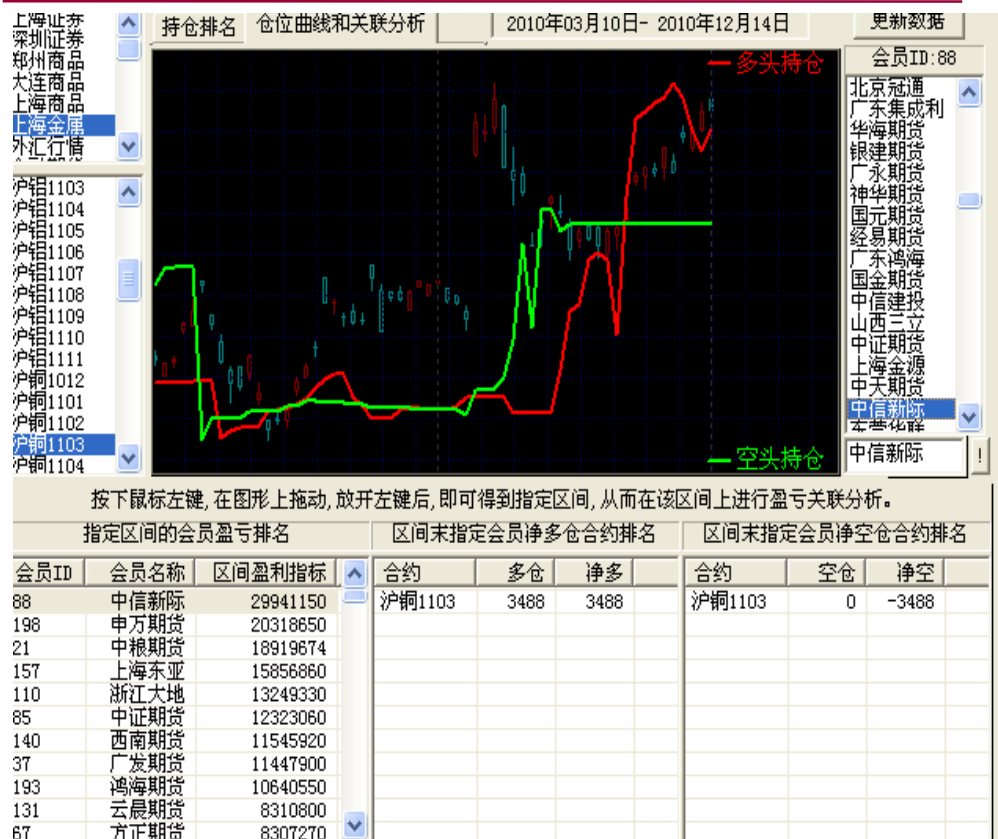


技术分析



点评：受穆迪公司调降美国主权债务的消息刺激，美元大幅下降，伦铜强近上涨，早上伦敦市场三个月期铜电子盘交易涨至 9200 美元高点，再创历史新高。虽然宏观调控担忧曾经拖累国内铜价在昨日尾盘下滑，ETF 交易基金即将推出等预期对全球铜价继续形成有力支持。从投资家必赢三线今日下穿 0 轴，建议低位多单可以继续谨慎持有，仓重者可盘中逢高减持，不追多。

持仓分析



点评：从近期表现较好的中信新际期货可以看出多单今日小幅增加，空单在持续不变，市场短期在6966—70000一线面临回调。短期追多需谨慎，明日如果再次冲高回落，仓轻者可少量持有多单，期价回调后可伺机加码买进，仓重者可以逢高减持。

天然橡胶

每日观点：期价冲高回落，短期不宜追多

投资策略

中期策略 少量多单可继续持有

短期策略 盘中追高需谨慎，期价回调后可逢点买进

基本面

1、TOCOM 橡胶期货周二收高0.2%，并曾在早盘触及每公斤400.1日圆的纪录高位。获利了结令基准橡胶合约回吐涨幅，甚至跌至平盘下方，但之后受原油走势提振再度走高。

2、由于天气因素损及橡胶产量，市场供应不足，至少10,000吨印尼橡胶推迟出货。与此同时，泰国由于持续降雨导致割胶受影响，到货量仍处于低位。两大主产国的供应困境及 TOCOM 橡胶期货升至记录高位导致亚洲橡胶现货价格大幅上涨。

3、世界贸易组织13号驳回中国的投诉，表示美国对中国进口的轮胎实施惩罚性关税并未违反相关规定。这场诉讼始于美国09年9月宣布对中国进口的轮胎将征收三年达十八亿美元的惩罚性关税。

市场综述

今日天胶受亚洲橡胶现货及日胶期货价格上涨的影响，橡胶主力 1105 合约大幅高开，盘中价格冲高至最高点 35990 元，随后空头发力价格回落。10 点后价格位于 35500 上下振荡。最终报收于 35535 元，较昨日上涨 755 元，涨幅 2.17%。全天成交 881230 手，减仓 15062 手至 164898 手。

金属分析师

联系人：陆士华

电话：

0516-83831180

电子邮件：

506816831@qq.com

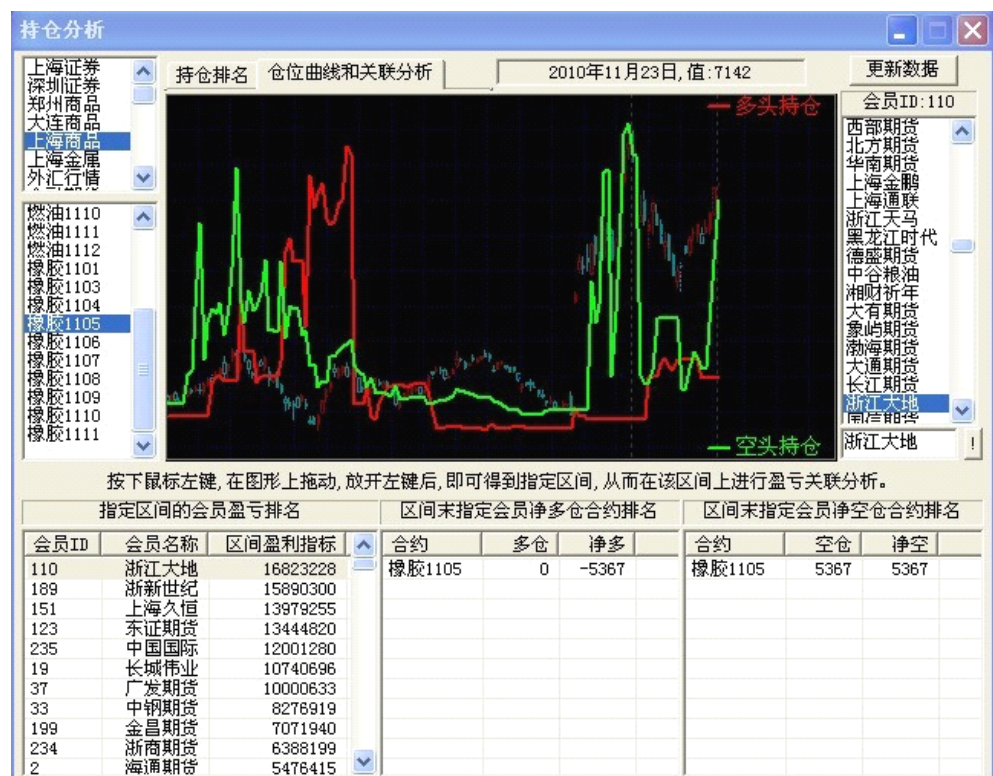


技术分析



点评： 昨日天胶封至涨停板，今日受日胶价格上涨及亚洲天胶现货价格大幅上涨的影响，沪胶高开。但主力并没有积极护盘，主力线一路向下并于尾盘下穿0轴。明日天胶仍有可能维持区间振荡走势。

持仓分析



点评： 最近表现出色的浙江大地期货多头持仓未变化，空头持仓增加了1374手。短期追多风险加大，少量多单需谨慎持有。

螺纹钢

每日观点：期钢高位整理 明日有望考验4800

投资策略

中期策略 原材料价格维持高位运行，现货价格逐步拉升继续支撑钢价，长期依然看多。

短期策略 期价高位整理，长短周期主力线出现分歧，主力长期意不在空，建议继续多头思路操作。

市场综述

期钢13日高位整理，其主力1105合约以4770点小幅低开后直线向上拉升，最高攀升至4791点回落，把震荡中心下移到4780之下，最低下探至4760点，尾盘拉升，最终以0.29%的涨幅报收于4782点。全天成交441076手，减仓13402手至631422手。

国内钢材现货市场稳中调整，全国28个主要地区的螺纹钢均价上涨至4809元/吨，建筑钢材库存持续减少，但幅度有所放缓，对市场信心也略有影响。

基本面

发改委公布《关于做好2011年煤炭产运需衔接工作的通知》，要求2011年度重点电煤合同价格维持上年水平不变，不得变相涨价。现货市场的煤炭价格并未受到限制，煤炭中长期价格仍呈上涨趋势，2010年75户大中型钢铁企业1至10月的实际采购成本中，喷吹煤上涨15.05%，冶金焦上涨12.34%，炼焦煤同比上涨更是达到27.21%。铁矿石与煤炭价格的上涨预期将对钢价构成较强支撑。

国家统计局周一公布，中国11月份铁矿石产量达9,560万吨，较上年同期增长11%。中国钢铁工业协会常务副会长罗冰生表示，我国铁矿石对外依存度出现下降，全年对外依存度预计约60%，这是近年来我国铁矿石对外依存度首次出现下降。

宝钢13日率先将明年1月的钢材出厂价格大幅上调，每吨上涨150至300元人民币(下同)不等。业内人士分析，钢材提价主要是基于铁矿石涨价预期，但宝钢此时上调出厂价，很可能导致铁矿石价格进一步上涨。业界预计，武钢、河钢等大型钢企的2011年1月的价格政策，也会跟随宝钢加价。据了解，2011年一季度铁矿石协议价谈判还在进行中。据路透社消息，力拓已通知我国几家主要钢铁企业一季度铁矿石价格将会上涨7.6%，并称到时候中国钢企或将无奈接受此次涨价。

重庆12月11日公布了《关于进一步加强房地产市场调控的通知》，其中，原计划在2020年前建设4000万平方米公租房的目标被提前到2012年完成。《通知》中列出了当地遏制房价快速上涨的6条调控措施，包括努力增加保障性住房和普通商品住房供应，进一步加强土地供应及监管，严格执行差别化住房信贷政策，强化房地产行业税收管理，以及严厉查处违法违规行为，积极发挥舆论引导作用等。

金属分析师

联系人：程艳荣

电话：

0516-83831107

电子邮件：

cyr@neweraqh.com.cn

技术分析



Rb1105 合约 5 分钟分析图

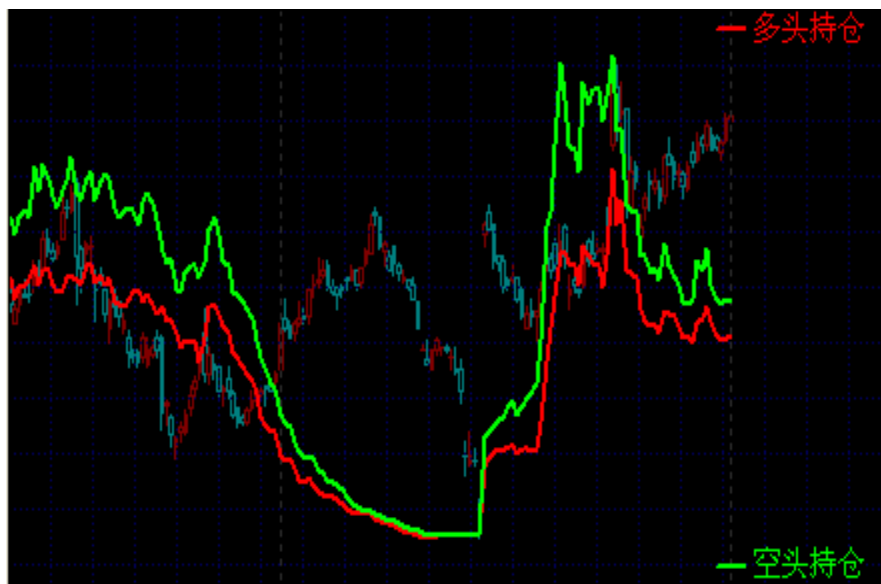
点评： 14日有色金属、橡胶和螺纹钢5分钟和15分钟主力线均出现背离，螺纹5分钟主力线开盘后延续了周一尾盘的走势继续下行，下午盘基本保持在0轴之下横盘，15分钟主力线却保持在0轴之上稳步运行，说明主力长期意不在空，并且期钢全天保持在高位运行，明日有望上冲4800点整数关口，建议继续保持多头思路操作。



Rb1105 合约 15 分钟分析图

持仓分析

点评： 从持仓排名前20为的总计持仓来看，14日没有明显变化，虽刚开盘时一度增仓1万多手，但10点钟之后便一再减仓，最终减仓1万多手，说明有资金进入做短线，整体仍保持多头态势。





豆油

每日观点：农产品延续补涨，豆油震荡收高

投资策略

中期策略

美洲圣诞之月，我国元旦、春节迫近，消费旺季令豆类油脂价格显强，长期建多操作；南美天气及国内宏观政策为后市关注要点。

短期策略

突破 10000 点压力关口，依托万点止盈偏多操作

市场综述

CBOT 豆油刷新近28个月的新高，量能配合较好，这将提振连盘豆油跟涨。豆油主力合约 y1109，高开震荡探底，最低止于9980点，最高冲至10084点，而报收于10082点，这与最高价位相差一个变动价位。增仓9千4百余手至45万5千余手，量能一般。积聚较大获利盘的市场走势极为谨慎，橡胶、沪铜等品种一度滞涨打压市场人气，风格转换资金光顾农产品令农产品延续升势，豆油终于震荡收高。

基本面

美国农业部 USDA10 日如期发布 12 月供需报告，报告没有调整美及南美 10/11 年度大豆的产量及出口量，亦没有调整中国大豆进口量。但却连续第四个月上调大豆出口预估。由于 11 月大豆出口销售和装船量达到记录水平，令其将大豆出口预估较上个月增加 2000 万蒲式耳，至记录高位的 1.59 亿蒲式耳，报告最吸引市场间注意的是期末结转库存的预测，但低于 11 月预估的 1.85 亿蒲式耳，达到供应料连续第三年偏紧，因预估略高于市场预期，对交易心理产生一定利空影响。技术抛盘及获利回吐打压，CBOT 大豆回落，1300 上方引为压力。CFTC 最新公布的 CBOT 豆油期货持仓报告显示，基金净多单 64257，占比 26.90%，远高于 8.20%的空单占比。

14 日，国家 29.64 万临时存储移库大豆竞价销售，再次全部流拍。目前进口大豆港口价格在 4050-4200 元/吨左右，4000 元/吨的国产大豆对于油厂的吸引力不高。国家一再拍卖，一再流拍，竞售底价却没有下调，传递出的信号是，政策坚持持续调控价格，力求稳定价格而不伤害豆农利益。

阿根廷政府预计 2010/11 年度阿根廷大豆播种面积为 1865 万公顷，略高于上年的水平。拉尼娜现象导致近几周阿根廷农业主产区天气异常干燥，导致大豆播种步伐一直迟缓，引起全球市场的担忧。

黑龙江哈尔滨地区一级豆油 9700 元/吨，三级豆油 9550 元/吨；辽宁大连地区一级豆油 9800 元/吨，三级豆油 9650 元/吨；江苏张家港地区油厂一级豆油 10000 元/吨，四级豆油 9800 元/吨；连云港地区油厂一级豆油 9900 元/吨，四级豆油 9700 元/吨。湖北武汉一级豆油 9950 元/吨。湖南地区一级豆油 9950 元/吨。

中央经济工作会议提出明年六大任务，强调加强宏观调控。发改委要求在两节期间稳定价格、保证供应；这令国内的食用油价格已经存在倒挂，企业生产一吨油就会赔几百块钱，后期或将令食用油企业大面积停产，节日旺季供应紧张。

农产品分析师

联系人：王成强

电话：

0516-83831127

电子邮件：

wcqmail@163.com

技术分析

点评：右图显示的是，投资者软件，第一栏豆油近两日的5分钟K线图谱，第二栏潮起潮落技术指标，第三栏三线必赢技术指标，第四栏日内操盘技术指标。

5分钟K线图谱显示，多空分水岭呈现出支撑效应，K线平稳在上方运行，表面日内操作方向为多。

主力线下行击穿零轴，并于午后运行至零轴下方，表明资金入驻态度不一，主力跟多意愿不强。

盘尾一刻钟，豆油急速拉升58点即0.58%，并收盘于高位，尾随美盘意愿强烈。

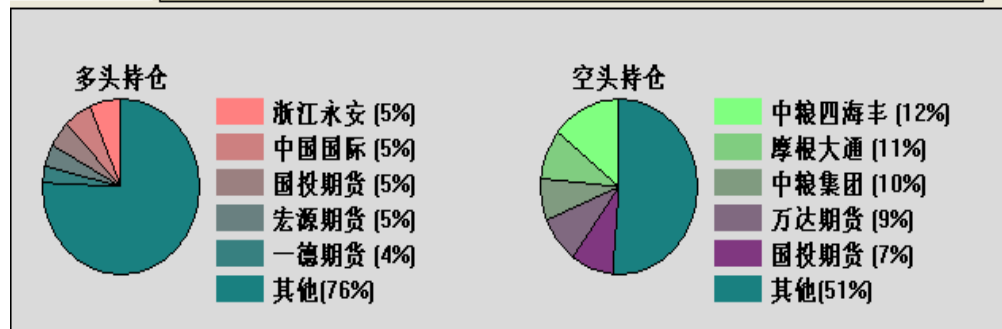
适合依托多空分水岭，逢低偏多操作。



持仓分析

序号	会员	多仓	增减	会员	空仓	增减
1	浙江永安	13635	1771	中粮四海丰	28500	0
2	中国国际	13098	-12	摩根大通	27038	552
3	国投期货	11699	967	中粮集团	25000	0
4	宏源期货	11402	381	万达期货	21183	-325
5	一德期货	10509	568	国投期货	17568	4862
6	银河期货	10472	440	浙江永安	13219	136
7	新潮期货	9715	5	中粮期货	10193	827
8	中粮期货	9462	-807	中国国际	9946	872
9	浙江大地	9458	-251	新潮期货	6047	18
10	江苏弘业	5665	991	信达期货	5228	54
11	浙商期货	5615	948	汇鑫期货	4469	14
12	成都倍特	5392	-284	鲁证期货	4112	-692

点评：多空互有增持，力度温和，政策压力下观望氛围依然较浓；补涨要求及大势企稳利好多头头寸。万点上方积压较重，需进一步关注多单增持力度，轻仓为尚。



棉花

每日观点：29000以上将显现反弹压力

投资策略

中期策略

短期均线附近建立的中线多单可轻仓持有，上月底本月初在阶段性底部附近建立的多单可逢高部分减持或阶段性止盈；中线空单暂时观望。

短期策略

短线获利多单逢高锁定盈利，28350 以上追高须谨慎。盘间半小时至一小时交易周期的短线空单开始寻找建仓机会。

基本面

棉花现货市场人气逐渐回升，皮棉价格整体平稳。中小型纺织企业有小批量采购现象，局部交易趋于活跃，但受制于下游纱线行情尚未好转和等待滑准税政策落实等因素，大多数企业采购积极性依旧不高。

今日中国棉花价格指数（328）为26942元/吨，上涨69元/吨。撮合市场今日继续震荡走高，订货量温和增加。12月13日进口棉花价格指数（FCIndex S）为171美分/磅，上涨1.08美分/磅；折1%关税28808元/吨，上涨181元/吨；折滑准税29169元/吨，上涨179元/吨。

从山东地区采购籽棉的动向看，目前有逐渐回暖的迹象。之前买入囤积的不少商家逢价格回调没有出货迹象，惜售心理明显。

消息方面，中储棉今日发布消息称，当前棉价出现企稳走势，购销价格出现小幅回升，但政策面和下游产业链间存在诸多制约因素，近期棉价持续走强可能性不大，因此近期国内棉市将维持盘整格局。

据《中国棉花工业库存调查报告》数据显示，截至12月初全国棉花工业库存约35.1天，较上月增加0.9%，比上年同期增加6.1%。

市场综述

ICE 隔夜外盘尾盘封于涨停，受印度出口政策不确定性影响，近期国际棉花市场氛围积极乐观，反弹空间进一步拓展。今日郑州棉花期货主力合约高开至40日均线压力之上，站上均线系统，但是相对于外盘的大涨，国内投资表现的相对理性，全天稳步震荡走高，盘间伴随三次半小时级别的回调，日内1109合约涨870元收于28105，逼近前期加速下跌的跳空缺口。

今日主力合约持仓增13092手至24万手以上，成交量基本与昨日持平。从技术形态及量能配合情况看，目前价位不是本次反弹的最终目标位，预计本次反弹的第一目标位在29000元附近，如果现货及资金动向维持现有节奏，29000以上的短线压力将逐步显现。

农产品分析师

联系人：高岩

电话：

010-84476252

电子邮件：

gaoyan@neweraqh.com.cn

技术分析

点评：

昨日午盘开始主力线即上穿零轴并保持较强劲的上行态势，今日早盘略有下沉，午盘时继续加速上行，切换至5分钟周期可以看出尾盘主力线与价格出现小背离，日内投机多头平仓迹象明显。

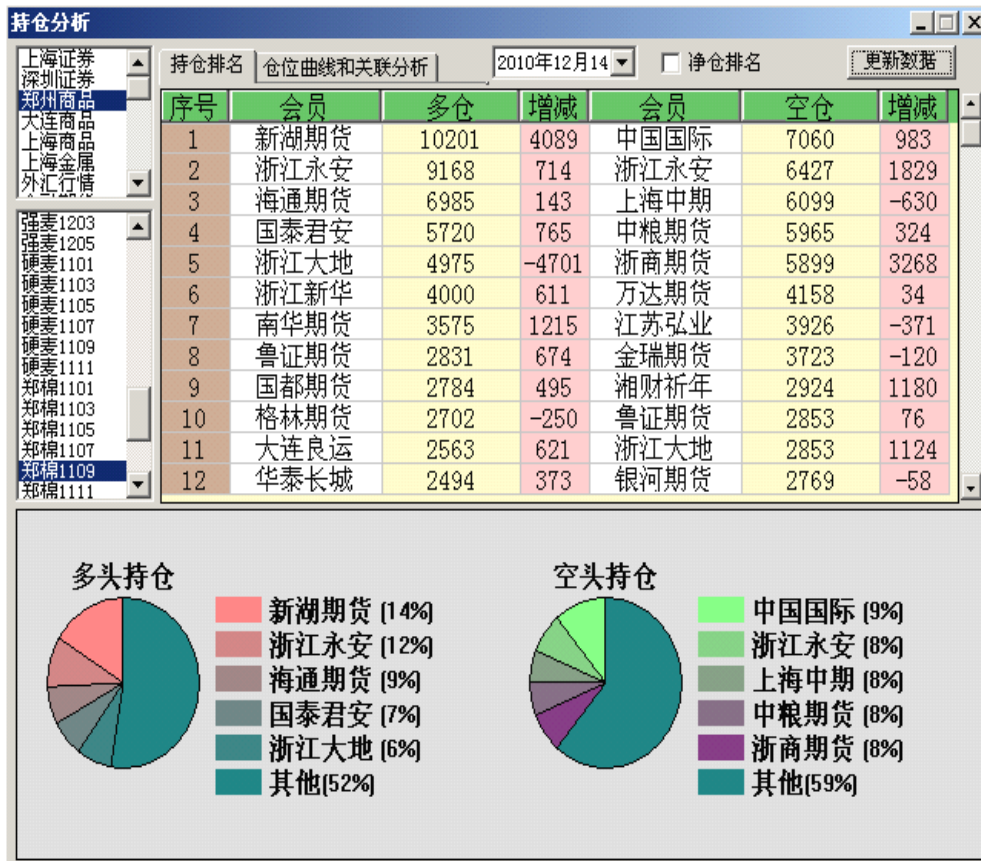
随后的继续反弹或将伴随更加频繁的盘间回调，建议短线多头把握好节奏，超短线空单可以试盘。



持仓分析

点评：

目前主力多头前20持仓量基本保持平衡（净空275手），新湖期货、浙江大地在是否继续看涨上出现了较大分歧，多单增减量均超过4000手，将对反弹力度起到一定影响。空头一方，浙江永安、浙商期货、湘财祈年等席位增仓力度较大，逢高布局空单的意向比较明显，关注其增仓由量变至质变的关键点。



LLDPE

每日观点：强势震荡 蓄势待发

投资策略

中期策略：多单继续持有，逢低可适当加仓，止损上移至12000下方。

短期策略：逢低轻仓偏多操作，利厚则可减仓隔夜，否则尽量轻仓或不留仓。

市场综述

原油价格的大幅走强，以及昨日市场多头主力的积极介入，使得期价大幅高开135点，开盘后期价在多头推动下再次试图上行，在12455一线遇到较强压制，随后国内股市上涨乏力。原油价格有所回调，统计局公布11月份乙烯产量同比增长29.3%，使得期价盘整下滑，午盘后期价受到橡胶和铜走强的影响再次上行，但是上方压力依旧较强期价再次盘整下滑，临近尾盘期价小幅走强，多空双方在12395一线达成一致，市场中资金再度入场，持仓量小幅增加13938手。

后市原油价格依旧维持稳中上涨，乙烯短期内供应紧张，使得聚乙烯生产成本不断攀升，虽然石化企业为了抑制价格上涨过快而维持挂牌价稳定，但是12月份石化企业产量有可能降低，使得后市中石化企业有可能上调价格。短期内期价有可能冲击12760一线，中长期有可能站上13255一线。在操作上，低位多单继续持有，空仓者期价回调则多单介入，止损12000。

基本面

13日，纽约商业期货交易所(NYMEX)1月原油期货合约收高0.82美元或0.93%，结算价报每桶88.61美元。尽管中国11月居民消费物价指数(CPI)同比上升5.1%，升至28个月高位，但并未加息，令市场疑虑暂时缓解，原油获得买盘支持。未来数天，欧洲西北部和东北部及美国东北部温度可能接近或低于正常温度，油品需求看好。此外，投资者猜测美联储将在下次政策制定会议上决定支持其“定量宽松”政策，也对市场有利。不过，调查预计中国央行最早将于本月宣布年内二度加息，同时2011年上半年末存款准备金率有望升至20%，油价涨势受阻。原油上涨，将增加化工成本，对期货价格有利。

LLDPE方面，14日，扬子石化LLDPE挂牌销售，7042报11000元/吨，齐鲁石化LLDPE挂牌销售，7042报11000元/吨，茂名石化LLDPE挂牌销售，7042报11000元/吨。

13日，亚洲乙烯市场，东北亚收涨5美元至1177.5-1180.5美元/吨CFR，CFR东南亚收稳于1085.5-1086.5美元/吨。东北亚受原料石脑油价格坚挺支撑及下游聚乙烯需求向好提振，乙烯现货市场气氛向好。部分装置意外停车，日本Keiyo乙烯年产70万吨石脑油蒸汽裂解装置因机械故障意外停车，重启时间不详，其出口或将受阻。中国镇海石化年产100万吨蒸汽裂解装置于上周五停车，计划12月17日重启。东南亚市场继续盘整，终端用户谨慎观望消库为主。

化工品分析师

联系人：陈小林

电话：

0516-83831107

电子邮件：

chenxiaolin80@qq.com



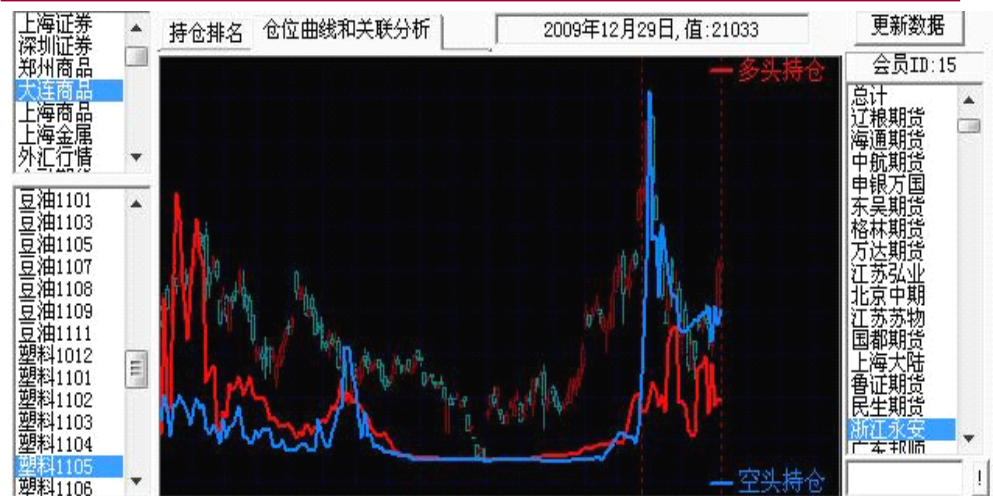
技术分析



点评:

今日 LLDPE1105 合约 15 钟必盈三线依然持稳于 0 轴之上,保持上攻态势,同时潮起潮落处于相对低位,促成尾盘拉升,日内随整体市场休整之后多信心依然不减,后市仍有空间和动能。

持仓分析



按下鼠标左键,在图形上拖动,放开左键后,即可得到指定区间,从而在该区间上进行盈亏关联分析。

指定区间的会员盈亏排名			区间末指定会员净多仓合约排名			区间末指定会员净空仓合约排名		
会员ID	会员名称	区间盈利指标	合约	多仓	净多	合约	空仓	净空
20	上海中期	18659898	塑料1105	3176	-4663	塑料1105	7839	4663
15	浙江永安	12697298						
128	宁波杉立	4637625						
178	冠通期货	3371000						
65	国贸期货	2956790						
22	新潮期货	2861280						
126	大连良运	2437530						
80	经易期货	2128330						
110	浙江大地	2086180						
117	华闻期货	1767150						
107	渤海期货	1759620						

点评:

近期表现较好的永安期货净空头再度增加,表现极为反复,后市动作有待观察,有可能影响到走强的方式。

免责声明

本评述由新纪元期货有限公司撰写，研究报告中所提供的信息仅供参考。

本评述的信息均来源于公开资料，我公司对这些信息的准确性和完整性不作任何保证，我们已力求评述内容的客观、公正，但文中的观点、结论和建议仅供参考，评述中的信息或意见并不构成所述期货交易依据，投资者据此做出的任何投资决策，本公司不会承担因使用本评述而产生的法律责任。

公司对于本免责声明条款具有修改权和最终解释权。

联系我们

◇ 新纪元期货有限公司 总部

地址：江苏省徐州市淮海东路153号
电话：0516-83831107

◇ 新纪元期货有限公司 北京营业部

地址：北京市东城区东直门外大街48号东方银座写字楼5层
电话：010-84261653

◇ 新纪元期货有限公司 南京营业部

地址：南京市北门桥路10号04栋3楼
电话：025-84787997 84787998 84787999

◇ 新纪元期货有限公司 广州营业部

地址：广东省广州市越秀区东风东路703号粤剧院文化大楼11层
电话：020-87750882 87750827 87750826

◇ 新纪元期货有限公司 苏州营业部

地址：苏州园区苏华路2号国际大厦六层
电话：0512-69560998 69560988

全国统一客服热线：0516-83831105 83831109