



石磊

黑色产业链分析师

执业资格号: F0270570

投资咨询证: Z0011147

电话: 0516-83831127

Email: shilei@neweraqh.com.cn

苏州大学数学与应用数学专业理学学士，新加坡国立大学计量金融专业理学硕士。

新纪元期货投资咨询部副经理
黑色产业链研究员。

【新纪元期货一周策略周报】

【2023年11月17日】

黑色：铁水收缩叠加调控风险 铁矿遇阻千元关口回落

一、基本面分析

1、行业信息综述

(1) 2023年1-10月份全国房地产开发投资同比下降9.3%

1-10月份，全国房地产开发投资95922亿元，同比下降9.3%。1-10月份，房地产开发企业房屋施工面积822895万平方米，同比下降7.3%。房屋新开工面积79177万平方米，下降23.2%。其中，住宅新开工面积57659万平方米，下降23.6%。房屋竣工面积55151万平方米，增长19.0%。1-10月份，商品房销售面积92579万平方米，同比下降7.8%，其中住宅销售面积下降6.8%。商品房销售额97161亿元，下降4.9%。10月末，商品房待售面积64835万平方米，同比增长18.1%。1-10月份，房地产开发企业到位资金107345亿元，同比下降13.8%。其中，国内贷款13117亿元，下降11.0%；利用外资37亿元，下降40.3%；自筹资金34781亿元，下降21.4%；定金及预收款36596亿元，下降10.4%；个人按揭贷款18506亿元，下降7.6%。（国家统计局）

(2) 2023年1-10月份全国固定资产投资增长2.9%

1-10月份，全国固定资产投资（不含农户）419409亿元，同比增长2.9%。其中，民间固定资产投资215863亿元，同比下降0.5%。从环比看，10月份固定资产投资（不含农户）增长0.10%。分产业看，第一产业投资8882亿元，同比下降1.3%；第二产业投资132454亿元，增长9.0%；第三产业投资278074亿元，增长0.4%。第二产业中，工业投资同比增长8.9%。其中，采矿业投资增长1.4%，制造业投资增长6.2%，电力、热力、燃气及水生产和供应业投资增长25.0%。第三产业中，基础设施投资（不含电力、热力、燃气及水生产和供应业）同比增长5.9%。其中，铁路运输业投资增长24.8%，水利管理业投资增长5.7%，道路运输业投资与去年同期持平，公共设施管理业投资下降2.2%。（国家统计局）

(3) 山西吕梁市永聚煤矿办公楼发生严重火灾

11月16日7时许，山西吕梁市永聚煤矿一办公楼发生火灾，造成26人遇难，38人受伤。目前公安机关已对吕梁永聚煤业的实际控制人、主要负责人、其他责任人等13人采取刑事强制措施。（公开新闻）

(4) 山西吕梁市将开展秋冬季差异化管控

11月16日吕梁生态环境保护委员会办公室印发关于征求《吕梁市2023-2024年秋冬季差异化管控工作方案》意见指导函，拟对重点企业在2023年11月15日-2024年3月31日实行差异化管控，减少污染物排放。含吕梁全部焦化企业，涉及产能2894万吨，建议焦企按评级要求限产，限产幅度20-50%，目前多数企业暂未收到通知，维持正常生产。（公开新闻）

(5) 发改委监管铁矿石价格

11月15日晚间国家发改委价格司派员赴大连商品交易所共同研究加强铁矿石监管。

2、现货市场数据（数据采集周期为周一至周五）

表 1：螺纹、铁矿库存及现货价格

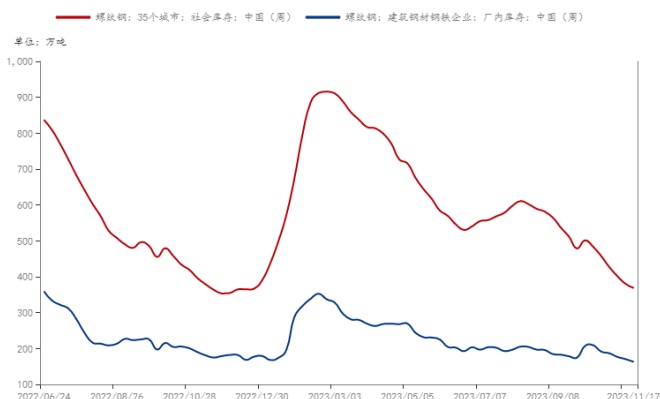
日期	螺纹钢社会库存	螺纹钢产量	螺纹钢表需	RB400 20mm 上海	铁矿石港口库存	铁矿石钢厂库存	日均铁水产量	铁矿石钢厂日耗	京唐港 61.5%PB 粉
单位	万吨	万吨	万吨	元/吨	万吨	万吨	万吨	万吨	元/吨
10.27	427.09	260.77	296.07	3810	11137.16	1007.40	242.73	56.14	964
11.03	401.63	262.28	297.89	3940	11293.41	991.92	241.40	55.65	978
11.10	380.60	250.98	278.14	4000	11308.55	1022.22	238.72	56.50	993
11.17	368.88	254.86	274.13	4080	11226.9	1027.97	235.47	56.15	992
变化	-11.72	+3.88	-4.01	+80	-81.65	+5.75	-3.25	-0.35	-1

数据来源：My Steel 新纪元期货研究

螺纹钢：

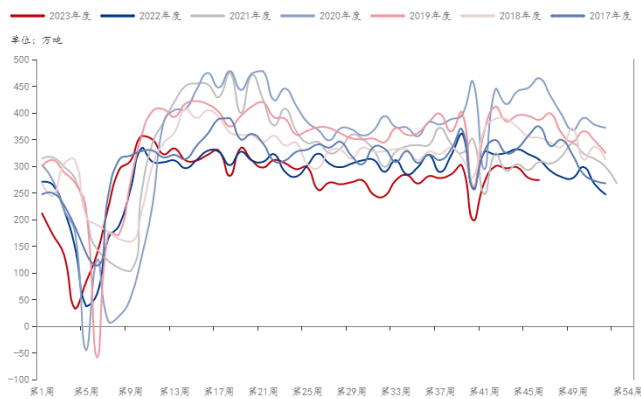
11月17日当周螺纹钢社会库存报于368.88万吨，较上周再度显著下降11.72万吨；厂内库存报于163.00万吨，较上周回落7.55万吨；螺纹钢总库存报于531.88万吨，较上周下降19.27万吨。表观消费量报于274.13万吨，环比小幅回落4.01万吨，仍处于近年同期低位。

图 1. 螺纹钢社库和厂库双降（万吨）



资料来源：My steel 新纪元期货研究

图 2. 螺纹钢表需再度回落（万吨）



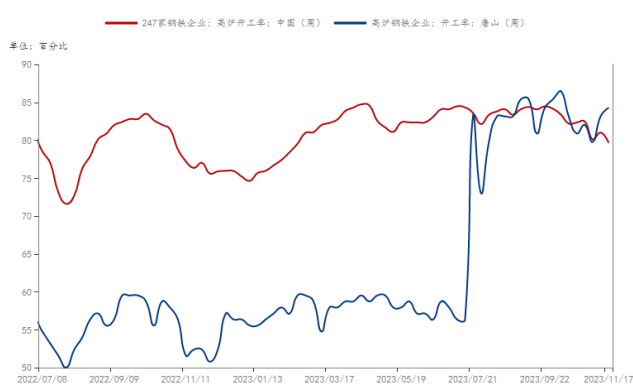
资料来源：My steel 新纪元期货研究

11月17日当周，全国247高炉开工率报于79.67%，环比下降1.34个百分点，唐山高炉开工率环比再度提升1.12个百分点至84.27%，唐山高炉出现明显复产。螺纹钢产量报于250.98万吨，环比减少11.30万吨。11月17日，上海地区HRB400 20mm螺纹钢报于4080元/吨，较上周增加80元/吨。

图 3. 螺纹钢现货价格显著回升（元/吨）



图 4. 高炉开工率震荡回升（%）

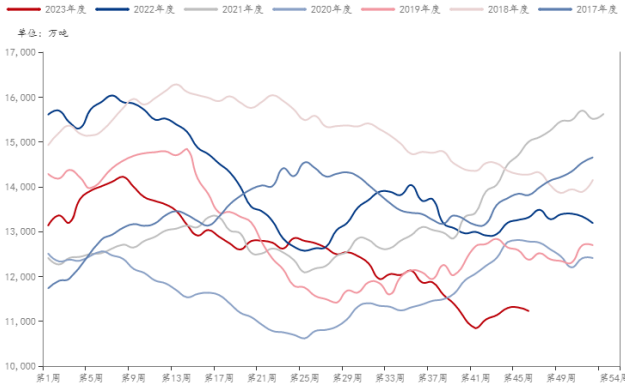


资料来源: My steel 新纪元期货研究

资料来源: My steel 新纪元期货研究

铁矿石: 11月17日当周铁矿石港口库存报于11226.9万吨, 环比下降81.65万吨; 现货价格报于993元/吨, 较上周微弱回落1元/吨。

图 5. 铁矿石港口库存拐点下滑 (万吨)



资料来源: My steel 新纪元期货研究

图 6. 铁矿石现货价格高位小幅回落 (元/吨)



资料来源: My steel 新纪元期货研究

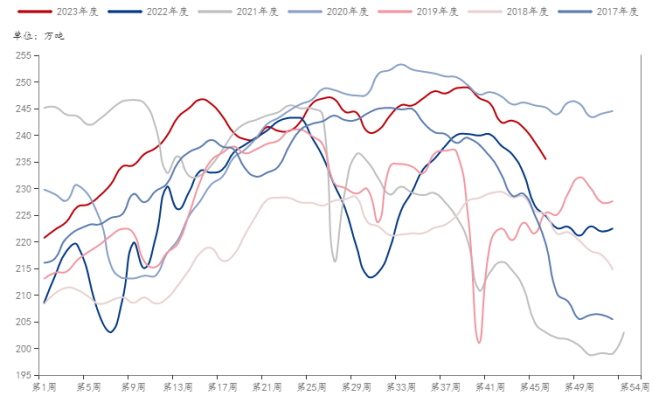
11月17日当周, 64家钢厂进口烧结矿日均消耗量为56.15万吨, 较上周小幅回落0.35万吨; 64家钢厂进口烧结矿库存报于1027.97万吨, 环比小增5.75万吨, 钢厂铁矿石可用天数报于19天, 环比增加1天。11月17日当周, 日均铁水产量报235.47万吨, 环比小幅减少3.25万吨, 自9月末的248.99万吨连续七周震荡回落。

图 7. 铁矿石钢厂库存再度回升 (万吨)



资料来源: My steel 新纪元期货研究

图 8. 铁水产量阶段见顶持续回落 (万吨)



资料来源: My steel 新纪元期货研究

二、波动分析

1. 市场波动综述

表 2: 11月13日至11月17日当周五个交易日黑色系主力合约成交情况统计

商品	开盘	最高	最低	收盘	涨跌	波幅	成交量	持仓量
螺纹 2401	3873	3994	3834	3929	+1.45%	4.17%	864.0 万 (+158.9 万)	157.8 万 (-4.6 万)
铁矿 2401	956.0	995.0	947.0	952.0	-0.42%	5.07%	234.6 万 (+0.5 万)	78.2 万 (-16.0 万)
焦炭 2401	2586.0	2717.0	2550.0	2649.0	+2.44%	6.55%	18.5 万 (+3.2 万)	4.7 万 (-0.2 万)
焦煤 2401	1999.0	2133.0	1958.5	2044.5	+2.28%	8.91%	89.5 万 (+21.2 万)	16.1 万 (-1.0 万)

请参考最后一页的免责声明

三、观点与期货建议

1、趋势展望

中期展望（月度周期）：自10月24日中央财政新增一万亿特别国债以来，宏观面释放多重利好情绪，10月底中央金融工作会议提及房地产市场，11月四部门约谈多家房企，11月中旬中美关系缓和，美联储降息预期升温。宏观因素成为黑色系拉涨的主旋律。黑色系商品周线均报收四连阳。与此同时，螺纹钢表观消费量持续下滑，并且处于往年低位，钢厂减产节奏稍有放缓，唐山高炉有复产、全国开工率整体回落，螺纹钢产量降幅不明显，铁水产量自国庆节前的高点连续七周震荡回落，但在淡季来临之际，钢厂对于炉料进行补库，提振炉料价格。随着铁矿石单边拉涨探至千元关口，螺线逼近四千一线，双焦屡刷阶段新高，发改委调控压力来袭，前期利好有效消化后，钢材终端负反馈的影响有望增强，价格或将承压。后续应关注采暖季钢厂和焦化限产情况。

短期展望（周度周期）：

本周黑色系商品高位震荡反复，在铁矿逼近1000点，螺线探至4000关口，双焦不断刷新阶段高点后，出现回落。其中螺线、焦煤成交巨幅放量，但整体持仓出现缩减。市场扰动因素增多，上行格局稍显承压，但仍以高位震荡为主，建议短多依托5日均线持有，跌落则多单离场，谨慎翻空。分品种来看：

螺纹钢：螺纹钢本周产量小幅增加、社库回落、厂库略有增加，表观消费量连续四周回落，建筑钢材现货成交一般，供需格局始终偏弱。炉料端双焦在多重供给扰动下强势拉涨，周五略有回落，铁矿石遭遇调控，遇阻千元回落，螺线成本支撑稍显松动，现货价格较强，报于4080元/吨，环比上涨80元/吨。螺线01合约近四周持稳5日和10日均线连续上涨，短线承压4000点，若失守5日和10日线，则考虑阶段多翻空。

铁矿石：此前铁水产量虽有回落，但仍处于相对高位，钢厂日耗和库存回升，补库驱动叠加海外发运收缩提振铁矿石价格，现货价格坚挺，盘面持续拉涨，累计涨幅超15%，逼近千元关口，期限基差快速收缩。但全国高炉开工率持续下滑，铁水产量自9月末当周见顶，连续七周震荡缩减，本周铁矿石日耗环比减少，铁矿石供需边际回落。周三晚间，在铁矿石持续飙涨至千元关口后，发改委对铁矿石价格进行监管调控，盘面近三个交易日显著减仓回落至950一线，跌落950即10日线则有望进一步回落，短线支撑看向920元/吨。

双焦：秋冬季煤炭供应偏紧，钢厂对焦炭、焦煤形成阶段补库。15日，山西省应急管理厅发布关于做好四季度重点煤矿安全监管工作的通知；16日，山西吕梁永聚煤业办公楼突发火灾，造成25人不幸遇难。同时，今日《吕梁市2023-2024年秋季差异化管控工作方案》指导意见出炉，或令焦化限产20-50%。多重消息刺激下，双焦强势拉涨，周五日内高开低走，随着铁水产量收缩，钢铁系终端负反馈仍为隐忧，短线需警惕追涨风险。

2、操作建议：

跌落5日线，多单可阶段离场，谨慎博弈短空，但近月合约下跌空间或相对有限。

免责声明

本研究报告中所提供的信息均来源于公开资料，我们对这些信息的准确性、可靠性、时效性以及完整性不作任何保证。我们力求报告内容的客观、公正，但文中的观点、结论和建议仅供参考。本报告中的信息或所表述的意见并不构成对任何人的投资建议，投资者据此做出的任何投资决策与本公司和作者无关。在任何情况下，本公司不对任何人因使用本报告中的任何内容所引致的任何损失负任何责任。本报告仅反映撰写人的分析方法和观点，不代表新纪元期货股份有限公司的立场。

本报告版权仅为新纪元期货股份有限公司所有，未经书面授权，任何机构和个人对本研究报告的任何部分均不得以任何形式翻版、复制和发布。如欲引用或转载本文内容，务必联络新纪元期货研究所获得许可，并需注明出处为新纪元期货，且不得对本报告进行有悖原意的引用、删节和修改。

新纪元期货股份有限公司对于本免责声明条款具有修改权和最终解释权。

公司机构

公司总部

全国客服热线：400-111-1855

邮编：221005

地址：徐州市鼓楼区民主北路2号黎明大厦1号楼8-9层

南京分公司

电话：025-84706666

邮编：210019

地址：南京市建邺区庐山路168号1504室

成都分公司

电话：028-68850968

邮编：610004

地址：成都市高新区天府二街138号1栋28层2803号

深圳分公司

电话：0755-33373952

邮编：518001

地址：深圳市罗湖区和平路3001号鸿隆世纪广场A座1601C

上海分公司

电话：021-61017395

邮编：200120

地址：上海市浦东新区浦电路438号双鸽大厦1305室

徐州营业部

电话：0516-83831113

邮编：221005

地址：徐州市鼓楼区民主北路2号黎明大厦1号楼9层

南京营业部

电话：025-84787996

邮编：210018

地址：南京市玄武区中山路268号1幢1307室和1308室

北京东四十条营业部

电话：010-84261653

邮编：100007

地址：北京市东城区东四十条68号平安发展大厦407室

广州营业部

电话：020-87750826

邮编：510080

地址：广州市越秀区东风东路703号大院29号8层803

苏州营业部

电话：0512-69560991

邮编：215028

地址：苏州市工业园区时代广场23幢1518-1室

南通营业部

电话：0513-55880516

邮编：226001

地址：南通市环城西路16号6层603-2、604室

重庆营业部

电话：023-67900698

邮编：400010

地址：重庆市南岸区江南大道2号国汇中心写字楼5-8